

# SONDAJE ARHEOLOGICE DE SALVARE ÎN SITUL *LOGĂNEȘTI I* (RAIONUL HÎNCEȘTI)

Andrei COROBCEAN, Vlad VORNIC, Sergiu MATVEEV

**Cuvinte cheie:** Hallstatt timpuriu, cultura Sântana de Mureș-Cerneahov, Evul Mediu, morminte, cuptor, monede.

**Key words:** early Hallstatt, Chernyakhov culture, Middle Age, burials, oven, coins.

**Ключевые слова:** ранний гальштат, черняховская культура, средние века, погребения, печь, монеты.

Situl *Logănești I* este amplasat pe un pîn-ten de terasă din partea stîngă a văii râului Cogîlnic, la o distanță de aproximativ 1,5 km sud-est de satul Logănești și la circa 1 km spre est de șoseaua Hîncești-Logănești (Fig. 1). Obiectivul arheologic este caracterizat în *Repertoriul arheologic al raionului Hîncești*, întocmit în anul 1993 și rămas în manuscris<sup>1</sup>, drept așezare pluristratigrafică, cu dimensiunile de 400x550 m, conținând un orizont getic din sec. IV-III î.Hr., unul medieval timpuriu (sec. VII-XI), urmat de alt orizont cultural din evul mediu târziu (sec. XVI-XVII). Același sit apare în repertoriul monumentelor getice publicat în monografia lui T. Arnăuț zece ani mai târziu<sup>2</sup>, cu specificarea prezenței orizonturilor culturale getic și medieval. Astăzi cea mai mare parte a sitului este ocupată de terenuri agricole, o livadă și de un teren necultivat, zona de sud a sitului fiind distrusă prin amenajarea unui iaz.

În vara anului 2017, Agenția Națională Arheologică a fost sesizată de către geodezul Iurie Lungu despre semnalarea unor oase umane în marginea drumului de țară din partea de vest a lacului, drum care fusese îndreptat de curând cu tehnica mecanizată. În urma unor prospecțiuni preliminare efectuate în data de 2 august 2017 la fața locului<sup>3</sup>, s-a constatat că partea de sud a sitului a fost afectată de săparea dinspre lac a unui șanț de scurgere a apei pentru



Fig. 1. Poziția geo-topografică a sitului *Logănești I*.

prevenirea ruperii digului. De asemenea, lucrările de îndreptare a drumului au scos la lumină și deteriorat două morminte de înhumare: unul surprins direct în drum, iar celălalt – în imediată apropiere, pe marginea de est a drumului. La o mică distanță spre sud au mai fost identificate resturile unui cuptor menajer, iar mai la sud, direct pe drum, o aglomerație de pietre, cu urme de arsură și cărbuni.

În scopul cercetării și recuperării materialului arheologic, ulterior primei deplasări la fața locului, în situl *Logănești I* au fost executate săpături de salvare, fiind trasate două casete de mici dimensiuni. Evident, un obiectiv important al investigațiilor a fost determinarea caracterului stratului cultural al sitului și încadrarea cât mai exactă din punct de vedere cultural-cronologic a complexelor și materialelor scoase la lumină. Cercetărilor de salvare a fost supusă porțiunea de teren din imediata apropiere a drumului

<sup>1</sup> Covalenco S. Repertoriul monumentelor arheologice din raionul Hîncești, Republica Moldova Raionul Hîncești (Arhiva Arheologică a MNIM), 17.

<sup>2</sup> Arnăuț T. Vestigiile secolelor VII-III a. Chr. de la Est de Carpați, Chișinău 2003, p. 231.

<sup>3</sup> Periegeza a fost efectuată de arheologii Vlad Vornic și Sergiu Matveev, însoțiți de geodezul Iurie Lungu.



Fig. 2. Mormintele 1 și 2, vedere dinspre sud.

de țară și chiar de pe unele segmente ale drumului. Totodată, au fost realizate și cercetări de suprafață în perimetrul sitului și în zona aferentă, care au permis determinarea dimensiunilor sitului respectiv și recuperarea unor materiale arheologice interesanțe, aparținând la cel puțin trei orizonturi cultural-cronologice: Hallstatt timpuriu (cultura Chișinău-Corlăteni din sec. XII-X î.Hr.), epoca romană târzie (cultura Sântana de Mureș-Cerneahov din sec. IV d.Hr.) și ev mediu târziu (sec. XVI-XVII).

În cele ce urmează vom prezenta complexele descoperite, după care vom descrie și analiza pe scurt puținul material arheologic recuperat, urmând să facem și încadrarea lor cultural-cronologică corespunzătoare.

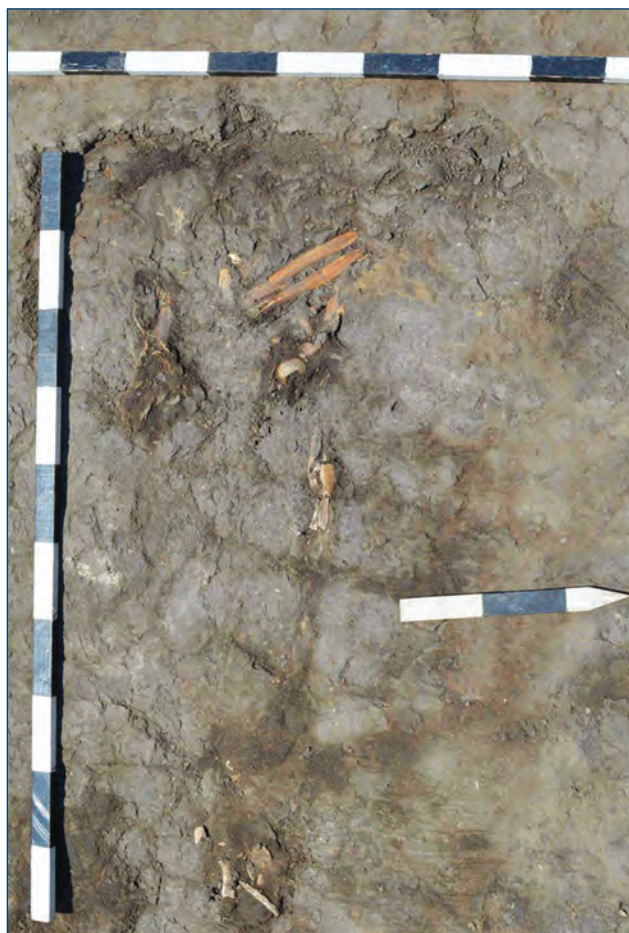
**Mormântul 1 (Fig. 2; 3)** a fost semnalat chiar în mijlocul drumului de țară, fiind distrus de lucrările de amenajare și curățare a acestuia. Din schelet, în poziție anatomică s-au păstrat doar o parte dintre oase: bazinul, partea superioară a femurului drept, resturi de la tibii și peroneie, vertebre, radiusul și falangele brațului stâng. După oasele aflate *in situ*, a fost stabilită poziția în decubit dorsal a scheletului, cu brațul stâng așezat pe bazin. Orientarea scheletului era vest-est, cu o mică deviere spre nord. După determinările antropologice efectuate de dna dr. Angela Simalcsik, scheletul a aparținut unui bărbat cu vârsta biologică cuprinsă între 35-50 ani. În stânga și în dreapta scheletului uman s-au descoperit resturi de lemn putrezit (nuiete?), care provin se pare de la sicriu. Conturul gropii mormântului nu a putut fi surprins.

**Mormântul 2 (Fig. 2; 4)** a fost semnalat la 1,3 m spre est de prima înhumație, într-un mal format prin nivelarea drumului de țară amintit. Inițial, pe marginea drumului a fost găsit maxilarul inferior provenit de la un schelet uman, iar în mal au fost observa-

te alte oase umane. Pentru dezvelirea și cercetarea acestui mormânt, a fost trasată o casetă (nr. 1) de formă rectangulară, cu dimensiunile de 2,0x1,5 m și orientarea cu latura lungă vest-est. Solul din casetă reflectă intervenții clare legate de construirea iazului și a digului, dar și de îndreptarea periodică a drumului. Nivelul superior, până la adâncimea de 0,15-0,25 m, prezenta un amestec de cernoziom și lut, urmat de un strat de sol cenușiu închis, gros de circa 0,5 m, după care a apărut lutul galben neumblat.

Scheletul, descoperit la adâncimea de 0,16-0,29 m, s-a păstrat mai bine decât la primul mormânt, cu excepția craniului, a gambelor și a oaselor labelor picioarelor, care lipsesc, mormântul fiind distrus parțial de lucrările de amenajare a drumului și a digului iazului. Fiind săpată în solul cenușiu, dar și din cauza intervențiilor recente, groapa mortuară nu a putut fi surprinsă. Scheletul se afla pe spate în poziție întinsă, cu brațele așezate pe piept, fiind orientat pe direcția vest-est. Pe iliacul drept a fost identificată o piatră de gresie, cu dimensiunile de 10,5x7,5x5 cm, semnificația căreia ne scapă. Lungimea păstrată a scheletului era de 1,2 m. Conform studiului antropologic realizat de dna dr. Angela Simalcsik, scheletul din mormântul 2 aparține unui individ matur de sex masculin, cu vârsta la deces cuprinsă între 55-60 ani.

În cuprinsul casetei 1, mai ales sub scheletul uman, au fost găsite oase de animale, fragmente de lut ars și ceramică, care se datează în diferite perioade istorice. Câteva cioburi, între care un fragment de buză de strachină și altele de pereți prevăzute cu caneluri orizontale, provin de la vase lucrate cu mâna din pastă amestecată cu șamotă, cu arderea incompletă și culoarea variind de la cărămiziu la negru. După caracteristicile pe care le prezintă,



1



2

Fig. 3. Mormântul 1.

aceste resturi ceramice se atribuie culturii Chișinău-Corlăteni din sec. XII-X î.Hr.<sup>4</sup> Alte câteva fragmente ceramice provin de la vase lucrate la roată din pastă fină sau zgunțuroasă, aparținând locuirii din epoca romană târzie de tip Sântana de Mureș-Cerneahov. În fine, o grupă ceramică cuprinde fragmente de recipiente lucrate la roată este din pastă de calitate superioară, cu nisip fin în textură, și arse la roșu, unele fiind acoperite cu smalt colorat. Această ultimă olărie poate fi încadrată în tradiția ceramicii medievale din sec. XVI-XVII și a celei din perioada premodernă.

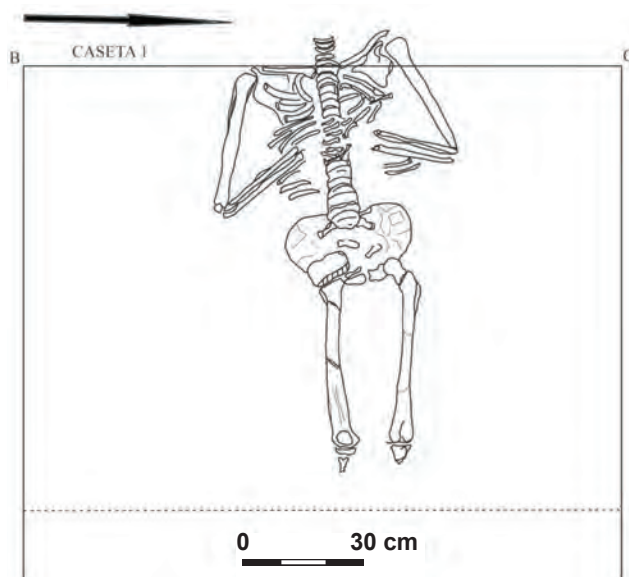
**Cuptorul 1 (Fig. 5).** La circa 6 m spre sud-sud-est de cele două morminte, în peretele nordic al șanțului săpat dinspre iaz s-au surprins urmele unei instalații de foc sau, mai exact spus, ale unui cuptor menajer de lut, în mare parte distrus prin lucrările de excavare a solului. În scopul cercetării porțiunii păstrate a acestui complex, a fost trasată o casetă de formă rectangulară (nr. 2), cu dimensiunile de 2x1,5 m și orientarea nord-vest – sud-est. Drept rezultat, a putut fi dezvelit un segment de la un cuptor de uz

casnic, care a fost amenajat după toate aparențele în aer liber, urmele vreunui complex locativ în acest loc nefiind depistate. Cuptorul respectiv a avut se pare o formă cvazirectangulară, fiind orientat pe direcția nord-sud, cu gura și eventuala groapă de alimentare cu combustibil, care nu s-au păstrat, aflate foarte probabil în partea sudică. Lungimea laturii nordice a cuptorului era de circa 1 m, latura vestică fiind păstrată pe o lungime de 0,8 m. Baza sau, mai bine spus, vatra instalației de foc, care era ușor înclinată spre sud, se afla la adâncimea de 0,3-0,7 m de la suprafața actuală a solului, cupola puțin arcuită a cuptorului fiind păstrată mai bine în partea de est, până la înălțimea de 0,5 m. Vatra cuptorului prezenta un strat de lut ars de culoare cărămizie, cu grosimea de 6-10 cm, iar pereții, care erau tot din lipitură de lut arsă la roșu, fără urme de nuiiele, aveau grosimea de 4-6 cm. Pe vatra cuptorului se găsea un strat de cenușă, gros de 0,5 cm, fără să fie depistate alte materiale arheologice. Cenușă, cărbuni de lemn și câteva resturi faunistice, provenite foarte probabil din această instalație de foc, au fost semnalate și pe fundul șanțului menționat, prin săparea căruia a fost distrus în cea mai mare parte complexul respectiv. De

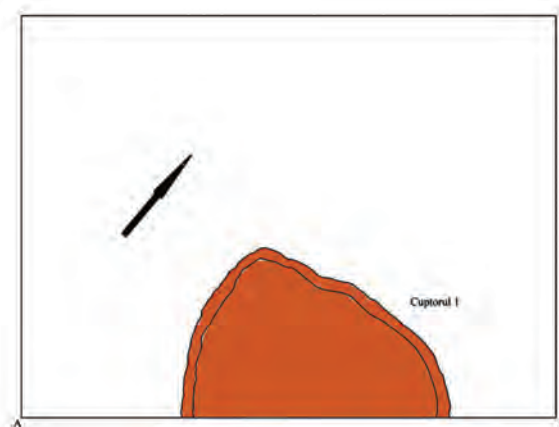
<sup>4</sup> Levițki 1994, fig. 65.



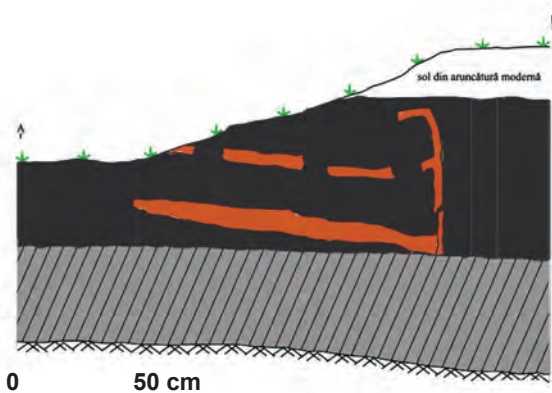
1



2



1



2



3

**Fig. 4.** Mormântul 2.

**Fig. 5.** Caseta 2, cuptorul 1: plan (1), profil sud-estic (2) și vedere de sus asupra cuptorului (3).

asemenea, din cuprinsul șanțului au fost recuperate șase fragmente ceramice lucrate cu mâna, dintre care evidențiem un fragment de oală cu brâu alveolar sub margine (Fig. 9, 2) și altul provenit de la un fund de vas (Fig. 9, 3).

Pentru încadrarea cultural-cronologică a cuptorului descris pe scurt mai sus, relevantă este descoperirea chiar sub vatra instalației a unui fragment de fund inelar, provenit de la un castron lucrat la roată din pastă fină cenușie, acoperit la exterior cu angobă neagră (Fig. 9, 5; 10, 9), tip de vas specific pentru cultura Sântana de Mureș-Cerneahov din sec. IV d.Hr. Trebuie menționat însă, că din perimetrul casei 2, atât din preajma, cât și din pământul de sub cuptor, au mai fost găsite un fragment de sârmă de bronz, zece oase de animale și câteva resturi de vase lucrate cu mâna și la roată, atribuite locuirii hallstattiene și celei de tip Sântana de Mureș-Cerneahov din epoca romană târzie.

**Aglomeratia 1 (Fig. 6).** La circa 25 m spre sud de caseta 2 și la aproximativ 15 m spre vest de digul iazului, exact pe drum, a fost semnalată o aglomerație de formă neregulată, cu dimensiunile de 1,3x1,0 m orientată nord-vest – sud-est, care era alcătuită din pietre cu urme de foc, fragmente de lut ars și cărbune. De pe suprafața aglomerației respective au fost recuperate câteva fragmente de sârmă din fier, șapte cioburi ceramice și opt oase de animale. Dintre cioburi se remarcă două provenite de la un vas-clopot lucrat cu mâna din pastă grosolană, cu buza evazată, decorat cu un brâu simplu în relief pe umăr și cu suprafața prost prelucrată, prevăzută cu striuri verticale (Fig. 9, 4; 10, 1). Fără a face o atribuire categorică, acest vas, după formă și decor, își găsește analogii cel mai probabil în sortimentul ceramicii grupului hallstattian timpuriu de tip Holercani-Hansca.<sup>5</sup> Celelalte cioburi aparțin unor vase roșietice, smălțuite, lucrate la roată din pastă cu nisip fin în compoziție, care se atribuie epocii medievale târzii. Rostul acestei aglomerații de pietre este mai dificil de stabilit, aceasta reprezentând se pare urmele unei instalații de foc medievale târzii, care însă, spre regret, nu a putut fi cercetată complet.

\*\*\*

În ceea ce privește materialul arheologic recuperat prin cercetările de suprafață, în primul rând trebuie menționate două monede de argint și o podoabă (ac de păr) de bronz argintat din evul mediu târziu, descoperite în diferite zone ale sitului<sup>6</sup>.

1) O piesă reprezintă o coroană poloneză din timpul domniei lui Sigismund al III-lea (1587-1632), emisă în

<sup>5</sup> Levițki 1994a, pl. 14, 3.

<sup>6</sup> Piesele în cauză au fost găsite și transmise Agenției Naționale Arheologice de Iurie Lungu.



Fig. 6. Aglomerația 1, vedere de sus.

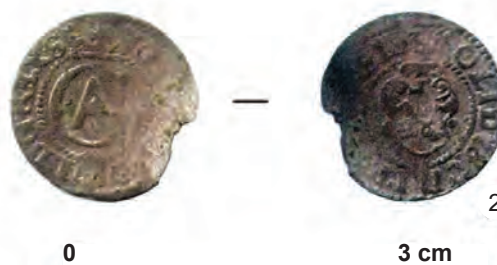


Fig. 7. Monede de argint (1-2) și piesă de podoabă de bronz argintat (3) descoperite la suprafața solului.

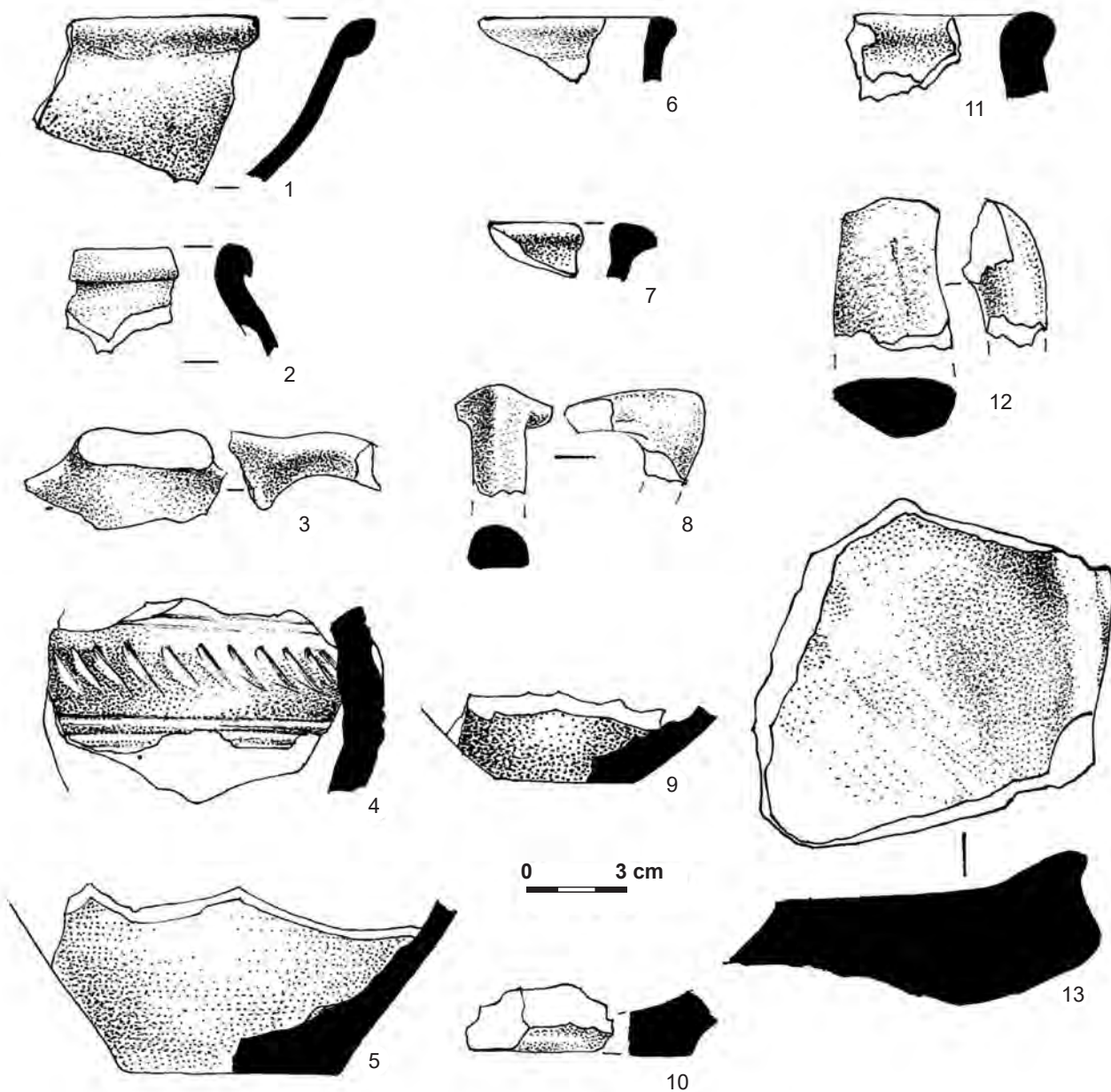


Fig. 8. Ceramică descoperită la suprafața solului.

anul 1626 la Bydgoszcz (Av. „+SIGIS III D G REX POLONIAE”; scutul Poloniei în centru. Rv. „SOLIDVS REGNI POLO; în centru monograma regelui; 1626) (Fig. 7, 1).

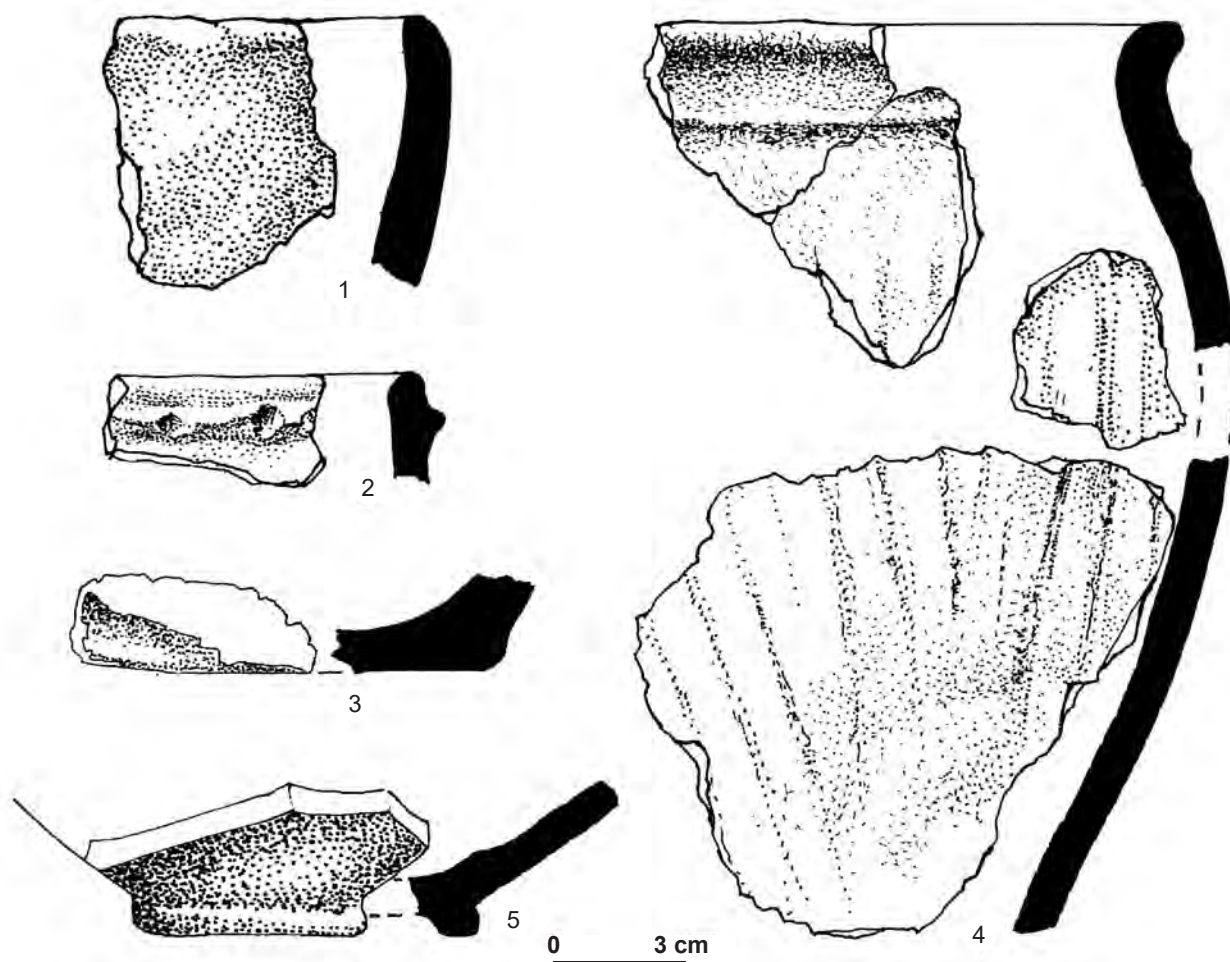
2) A doua monedă este un șiling livonian din perioada ocupației suedeze, din vremea lui Gustav Adolf (1611-1632), bătut la Riga în 1625. (Av. „[GVSTA ADOL] D G REX S”; monograma încoronată a regelui. Rv. „SOLIDVS CI[VI RIGEN]SIS 25”; stema orașului Riga) (Fig. 7, 2)<sup>7</sup>.

3) Ac de păr (?) din bronz suflat cu argint, de formă circulară, prevăzută cu raze-colțuri pe margine, care amintesc de motivul solar sau floral. Pe una din fețe, podoaba a fost ornamentată în tehnica filigran-

<sup>7</sup> Boldureanu 2019, 477.

lui și a avut în mijloc încrustată o piatră sau o bucată de sticlă, care s-a pierdut. Pe partea dorsală, piesa are sudat un ac lung, cu un capăt ascuțit, puternic îndoit (Fig. 7, 3). Menționăm în context că, din câte cunoaștem, artefactul respectiv nu-și găsește analogii directe printre obiectele de podoabă medievale descoperite pe teritoriul Republicii Moldova și incluse până acum în circuitul științific. Piese de podoabă asemănătoare au fost identificate în tezaurul de la Sihleanu (com. Scorțanu Nou, jud. Brăila, România)<sup>8</sup>.

<sup>8</sup> Neamțu 1980, 78-80. Aducem sincere mulțumiri doamnei dr. Adriana Moglan (Complexul Muzeal Național „Moldova” din Iași) pentru sugestiile privind atribuirea funcțională și analogiile legate de acest tip de piese.



**Fig. 9.** Ceramică din casețele 1 (1) și 2 (2-3, 5) și din aglomerația 1 (4).

Din aceeași perioadă medievală târzie datează și o parte din ceramica descoperită pe suprafața sitului, precum și în cuprinsul primei casețe și a aglomerației de pietre. Fragmentele la care ne referim provin de la vase confecționate la roata rapidă din pastă amestecată cu nisip fin și cu suprafața uneori smălțuită. Dintre cioburile mai semnificative, evidențiem un fragment de buză îngroșată în exterior, provenit de la un vas cu suprafața zgrunțuroasă (**Fig. 8, 2**); o toartă de vas (**Fig. 8, 3**); două fragmente de pereți de vase cu decor incizat și canelat, unul din ele aparținând unui vas globular smălțuit de culoare verde (**Fig. 8, 4**) și un fragment de fund plat de oală (**Fig. 8, 5**). Acest sortiment ceramic poate fi încadrat în tradiția olăriei medievale din sec. XVI-XVII și a celei din perioada premodernă. Aceleași perioade istorice poate fi atribuit și un fragment de buză de recipient din fontă, descoperit la suprafața solului, în zona vestică a sitului (**Fig. 8, 1; 10, 4**).

Un alt orizont cultural documentat prin ceramică lucrată la roată este cel de tip Sântana de Mureș-

Cerneahov din sec. IV d.Hr. Materialul ceramic datând din această epocă cuprinde resturi de amfore romane și de vase cenușii, lucrate din pastă fină și zgrunțuroasă. Fragmentele de amfore provin de la recipiente executate din pastă nisipoasă de culoare cărămizie, tipul cărora este mai dificil de stabilit. Cât privește cioburile din pastă zgrunțuroasă, ele provin mai ales de la oale fără torți, care aveau corpul bombat și buza evazată, îngroșată la exterior (**Fig. 8, 2, 7**) și fundul plat (**Fig. 8, 9; 10, 2**). Dintre fragmentele de vase din pastă fină, remarcăm o toartă de cană, o buză de castron (**Fig. 8, 6; 10, 7**) și un fund inelar de la un castron având suprafața exterioară acoperită cu angobă neagră (**Fig. 9, 5**). Amintim că acest din urmă ciob a fost găsit sub vatra cuptorului de lut, constituind un indiciu clar pentru atribuirea acestei instalații de foc așezării de tip Sântana de Mureș-Cerneahov din epoca romană târzie. Menționăm în context că instalații de foc similare, recte cuptoare de lut menajere sau de uz casnic, au mai fost descoperite în așezările culturii Sântana de Mureș-Cerneahov de la



**Fig. 10.** Ceramică lucrată cu mâna (1-3) și la roată (5-9), râșniță de piatră (3) și fragment de vas de fontă (4).

Polocin-Călălboia (com. Pogănești, jud. Vaslui)<sup>9</sup> și Lipoveni (r-nul Cimișlia), în situl din bazinul Cogâlnicului fiind scoase la lumină prin săpături de salvare tocmai trei asemenea complexe arheologice<sup>10</sup>.

În fine, cel mai vechi orizont cronologic documentat prin cercetările noastre în situl stratificat *Logănești I* corespunde Hallstattului timpuriu (sec. XII-X î.Hr.). Locuirea din această perioadă este reprezentată deocamdată prin diferite fragmente ceramice lucrate cu mâna, aceleași așezări aparținând, după toate probabilitățile, și o râșniță primitivă din piatră, găsită *passim* (Fig. 8, 13; 10, 3). Referitor la cioburi, ele provin de la vase lucrate din pastă amestecată cu șamotă și arse incomplet și neuniform, culoarea variind de la cărămiziu la cenușiu și negru. Dintre aceste fragmente, remarcăm o buză (Fig. 8, 11) și un fund de oală (Fig. 8, 10) și două torți de căni de diferite tipuri (Fig. 8, 8, 12; 10, 2). Caracteristicile tehnologice și stilistice ale ceramicii respective corespund tradițiilor olăritului din Hallstattul timpuriu (sec. XII-X î.Hr.), așezarea respectivă putând aparține culturii Chișinău-Corlăteni.

\*\*\*

Analiza, fie și mai puțin amănunțită, a vestigiilor arheologice descoperite în situl *Logănești I* dovedește existența în perimetrul acestuia a cel puțin trei nivele de locuire: hallstattian timpuriu (tip Chișinău-Corlăteni, sec. XII-X î.Hr.), antic târziu (tip Sântana de Mureș-Cerneahov, sec. IV d.Hr.) și medieval târziu. Materialul ceramic, dar mai ales cele două monede de argint, atestă clar aici o locuire din perioada sec. XVI-XVII. Judecând după elementele de rit și ritual, tot din evul mediu târziu se datează și cele două morminte de înhumăție, care făceau parte foarte probabil dintr-un cimitir creștin, a cărui mărime și cronologie urmează încă a fi precizate. Cât privește orizontul getic și medieval timpuriu, consemnate de unii arheologi ca fiind atestate în acest sit arheologic de la Logănești, trebuie subliniat că prin investigațiile noastre periegetice și de salvare ele nu au putut fi documentate. Rămâne ca viitoarele cercetări de teren să furnizeze materiale și date mai relevante, în măsură să contribuie la cunoașterea mai aprofundată a particularităților acestui important sit arheologic de pe valea Cogâlnicului.

<sup>9</sup> Mamalaucă, Oancă 2019, 206-218, pl. III-V.

<sup>10</sup> Matveev, Vornic, 2014, 74-76, fig. 9-10; Matveev, Vornic, 2015, 26, fig. 8-9; Matveev, Vornic, 2016, 64, fig. 5-6.

## SUMMARY

### ARCHAEOLOGICAL RESCUE SURVEYS OF LOGĂNEȘTI I SITE (HÎNCEȘTI DISTRICT)

In the summer of 2017, the specialists of the National Agency for Archaeology were notified about the discovery of human bones on a country road on the NW part of the lake, located at 1 km east from the Hîncești-Logănești road and about 1,5 km south-east from the Logănești village. It turned out that the remains were located in the *Logănești I* archaeological site perimeter, being extracted after the straightening of the mentioned country road. Undertaking a more detailed surface prospecting, there could be marked traces of two burial tombs. One was detected on the road and the another — in its eastern edge, as well as remnants from various other destroyed complexes, including the agglomeration of stones and burned clay. It was also found that the southern part of the site was affected by the digging a ditch. As a result, a clay furnace was observed, partially destroyed by excavation works in the northern profile of the ditch.

Grave 1 was almost completely destroyed by the straightening works of the country road. Only a few fragments were kept from the skeleton assigned to a man of 35-50 years. Judging by bones' position *in situ*, the west-east orientation and the dorsal position of the deceased were established, with the left arm placed on the pelvis. To the left and to the right of the skeleton there were observed rotten wood remnants, coming from the coffin. The grave pit contour could not be determined.

Two trenches, both of 1,5×2,0 m in size, were excavated to research the grave 2 and the furnace.

Grave 2 was discovered on the same line as grave 1, at 1,3 m to east, in the edge of the road. The complex was partly destroyed by the road works. The skeleton, at a depth of 16-29 cm, was preserved relatively well, with the exception of the skull, legs and feet bones that were missing. The pit shape was not identified. The skeleton, belonging to a 55-60 year-old man, was lying on his back, in a stretched position, with his arms on his chest. A grit stone with dimensions of 10.5×7.5×5.0 cm was discovered on the right iliac crest.

Under the level of the grave 2 there were found the animal bones, fragments of burned clay and ceramics belonging to the dwelling of early Hallstatt and the late Roman period.

Furnace 1 was discovered at 6 m south-east from grave 2 in the northern wall of the ditch. Only a part of the furnace, on a maximum length of 1,26 m and a height of 0.2-0.5 m was preserved. The complex was approximately rectangular, with horizontal fireplace and arched walls. The base thickness was 6-10 cm, and the wall thickness was 4-6 cm. Under the hearth of the furnace a Chernyakhov type vessel bottom fragment made on wheel was discovered. Nearby some bones of animals and hand-made pottery fragments, characteristic for early Hallstattian period were found.

The analysis of the ceramic material recovered from the surveys and from the surface suggests the existence in the *Logănești I* site perimeter of at least three living levels. They could be dated back to early Hallstatt (Chișinău-Corlăteni culture), late Roman period (Sântana de Mureș-Chernyakhov culture) and late Middle Ages (16-17<sup>th</sup> centuries). The identified graves certainly belong to a medieval cemetery.

## РЕЗЮМЕ

### СПАСАТЕЛЬНЫЕ АРХЕОЛОГИЧЕСКИЕ ИССЛЕДОВАНИЯ НА ПАМЯТНИКЕ ЛОГЭНЕСТЬ I (ХЫНЧЕШТСКИЙ РАЙОН)

Летом 2017 года специалисты Национального агентства археологии были проинформированы об обнаружении человеческих костей на проселочной дороге со стороны северо-запада от озера, расположенного в 1 км к востоку от дороги Хынчешть-Логэнешть и около 1,5 км северо-восточнее от с. Логэнешть. По прибытию на место, выяснилось, что останки находились на территории археологического памятника *Логэнешть I* и были обнаружены после работ по выравниванию проселочной дороги. В результате более детального наземного обследования, были обнаружены следы двух захоронений: одно на дороге, другое в восточной части, а также остатки различных разрушенных комплексов, в том числе скопление камней и обмазки. Также было установлено, что южная часть памятника пострадала, поскольку со стороны озера была выкопана канава, при этом, в северном профиле канавы была обнаружена глиняная печь, частично разрушенная в результате земляных работ.

Погребение 1 было почти полностью разрушено работами по выравниванию проселочной дороги. От скелета, принадлежащего мужчине 35-50 лет, сохранилось всего несколько фрагментов. Судя по костям *in situ*, были установлены ориентировка по линии запад-восток и положение умершего (вытянутое на спине), причем левая рука лежала на тазу. Слева и справа от скелета лежали фрагменты сгнившего дерева, оставшиеся от гроба. Контур могильной ямы не прослеживался.

Для того, чтобы исследовать погребение 2 и очаг, были заложены две траншеи размером 1,5×2,0 м.

Погребение 2 было обнаружено на той же линии, что и погребение 1, на расстоянии 1,3 м к востоку, на берегу, у обочины дороги. Комплекс был частично разрушен работами по обустройству дороги и плотины озера. Скелет на глубине 16-29 см сохранился относительно хорошо, за исключением отсутствующих черепа, голени и стоп. Яма не была прослежена. Скелет, принадлежащий 55-60-летнему мужчине, лежал на спине, в вытянутом положении, руки располагались на груди. На правой подвздошной кости был обнаружен плиточный камень размером 10,5×7,5×5,0 см.

Под погребением 2 были найдены кости животных, фрагменты обмазки и керамики, относящиеся к жилищу раннего железного века и к позднеимскому периоду.

Печь 1 была обнаружена в 6 м к юго-востоку от погребения 2, в северной стенке рва. Сохранилась лишь часть печи, длиной максимум до 1,26 м и высотой до 0,2-0,5 м. В плане комплекс казался почти прямоугольным, с горизонтальным очагом и арочными стенами. Толщина основания составляла 6-10 см, а толщина стенок 4-6 см. Под очагом печи был обнаружен фрагмент дна гончарного черняховского сосуда, а рядом несколько костей животных и лепных черепков, характерных для раннего гальштата.

Анализ керамического материала из шурфов и с поверхности показывает, что на памятнике *Логэнешть I* существовали, по крайней мере, три хронологических горизонта, относящихся к раннему гальштату (культура Кишинэу-Корлэтеңь), позднеимскому периоду (культура Сынтана-де-Муреш-Черняхов), и позднему средневековью (XVI-XVII вв.). Обнаруженные погребения, безусловно, относятся к средневековому кладбищу.

#### BIBLIOGRAFIE

- Arnăut 2003:** T. Arnăut, *Vestigiile secolelor VII-III a. Chr. de la Est de Carpați* (Chișinău 2003).
- Boldureanu 2019:** A. Boldureanu, *Cronica descoperirilor monetare (XII-XIII)*. Tyragetia, s.n., vol. XIII [XXVIII], nr. 1, 2019, 475-479.
- Corobcean, Vornic, Matveev 2018:** A. Corobcean, V. Vornic, S. Matveev, *Sondaje arheologice de salvare în situl Logănești I (r-nul Hîncești)*. In: *Cercetări arheologice în Republica Moldova: Campania 2017: Sesiunea Națională de Rapoarte*, 18 aprilie 2018: Program: Rezumatele comunicărilor (Chișinău 2018), 78-80.
- Covalenco 1993:** S. Covalenco, *Repertoriul monumentelor arheologice din raionul Hîncești, Republica Moldova* (manuscris Arhiva ANA).
- Levițki 1994:** O. Levițki, *Cultura Hallstattului canelat de la răsărit de Carpați* (București 1994).
- Levițki 1994a:** O. Levițki, *Grupul Holercani-Hansca. Aspectul pruto-nistean al complexului hallstattian timpuriu cu ceramică incizată*. In: *Relations thraco-illyro-helleniques. Actes du XIVe Symposium National de Thracologie* (București 1994), 219-256.
- Mamalaucă, Oancă 2019:** M. Mamalaucă, M. Oancă, *Un cuptor de uz casnic descoperit în așezarea din Punctul „Călăboia”, sat Polocin, com. Pogonești, jud. Vaslui*. AMT XIII, 2019, 206-218.
- Matveev, Vornic 2014:** S. Matveev, V. Vornic, *Cercetări de salvare la Lipoveni (r-nul Cimișlia) efectuate în anul 2013. Date preliminare*. APRM I, 2014, 65-78.
- Matveev, Vornic 2015:** S. Matveev, V. Vornic, *Date preliminare privind cercetările de salvare efectuate la Lipoveni (r-nul Cimișlia) în anul 2014*. APRM II, 2015, 21-32.
- Matveev, Vornic 2016:** S. Matveev, V. Vornic, *Cercetările arheologice de salvare de la Lipoveni (r-nul Cimișlia) din anul 2015. Date preliminare*. APRM III, 2016, 61-64.
- Neamțu 1980:** E. Neamțu, *Le trésor d'objets de parure et de monnaies découvert à Sihleanu (comm. Scorțaru Nou, dép. de Brăila)*. Dacia, n.s., XXIV, 1980, 341-353.