



Aliona GRATI

Doctor habilitat în filologie, conferențiar, cercetător științific principal, Departamentul Științe Umaniste al Universității de Stat „Dimitrie Cantemir”. Domenii de preocupare: critică, istorie și teorie literară, studii culturale. Cărți publicate: *Magda Isanos. Eșeu despre structura imaginarului*, Chișinău: Prut, 2004; *Romanul ca lume postBABELică. Despre dialogism, polifonie, heteroglosie și carnavalesc*, Chișinău: Gunivas, 2009; *Cronici în rețea: metaliteratura.net*, Junimea, 2016; *Dicționar de teorie literară. 1001 de concepte operaționale și instrumente de analiză a textului literar*, Chișinău: ARC, 2018; *Chișinău. Morile Timpului. Eșeu de imagologie literară*, Chișinău: Prut, 2020; *Regele Mihai și Basarabia. O poveste uitată de neuitat*, Bucu-rești: Eikon, 2021 etc.

„FIȚI BINEVENIȚI LA NOI ÎN CHIȘINĂUL ROMÂNESC!”

REGELE FERDINAND ȘI REGINA MARIA ÎN CAPITALA BASARABIEI

În luna mai a anului 1920, înainte de recunoașterea României Mari de către puterile internaționale, Chișinăul a fost vizitat de regele Ferdinand I Întregitorul și regina Maria. Prezența lor la Chișinău avea caracterul simbolic al autorității regale românești în Basarabia. Organizat de ziua Înălțării Domnului, era cel mai important eveniment al orașului după 27 martie 1918, când Sfatul Țării a declarat Unirea Basarabiei cu România în prezența lui Alexandru Marghiloman, prim-ministrul României.

Mihail Sadoveanu consemna evenimentul cu încântare într-un scurt reportaj în ziarul „Basarabia”: „La Chișinău sosește familia Regală. Capitala Basarabiei românești sărbătorește bucuros și cu evlavie ziua aceasta frumoasă de primăvară, când, pentru întâia oară, i s-a dat marea și mult așteptata fericire de a putea primi în zidurile ei, pavate cu verdeață și flori, pe adevărații ei suverani. (...) Unirea cu Țara-Mumă, zămisliță la Chișinău și tot aici înfăptuită de către cei mai vrednici fii ai poporului basarabean, se încununază astăzi prin sosirea la noi a Suveranilor democrați. Măriilor Voastre! Fiți bineveniți la noi în Chișinăul Romanesc! Tu, Mărite Domn,

Eliberator al Basarabiei și Rege al Țăranilor, și tu, Slăvită Doamnă, Mamă a orfanilor și Bucurie a săracilor, fiți bine-veniți! Chișinăul Unirii, Chișinăul Romanesc vă sărbătorește!” [1, p. 2].

Regele Ferdinand, regina Maria și principesa Elisabeta au ajuns la Chișinău cu trenul regal pe data de 20 mai 1920. Erau însoțiți de demnitarii de rang înalt: de prim-ministrul Alexandru Averescu și de directorul Poliției și Siguranței Generale Romulus P. Voinescu. Alaiul regal a fost întâmpinat cu pâine și sare, s-au rostit discursuri patetice.

Organizatorii evenimentului au uzat de toate ritualurile unor asemenea practici internaționale pentru a institui într-un spațiu festiv o nouă solidaritate, o nouă societate. Vechea clădire a gării, împodobită cu ghirlande vii din ramuri de brad, iederă și flori, steaguri naționale, steme și scuturi cu inițialele regale, își primea în felul acesta înalții vizitatori. Populația a venit de peste tot să își salute monarhii care se numeau, neobișnuit pentru ei, „rege” și „regină”, revărsându-se în puhoai spre centru. Pe strada Alexandru cel Bun au fost ridicate, ca pe timpurile țarului, câteva arcuiri de triumf. Șiruri de oameni



Regele Ferdinand I și Regina Maria pe o stradă din Chișinău, 20 mai 1920.

plini de exuberanță s-au întins de o parte și de alta ale străzilor, de la gară până la catedrală, pentru a saluta suita. Elevii zgomotoși aruncau flori, iar cerul de azur era agitat de aeroplane. Starea generală era de armonie, de bucurie a oamenilor care nu s-au văzut multă vreme.

Faptul că membrii familiei regale au coborât printre muritorii de rând de la marginea țării, neîncadrați de suita de polițiști, scenă cu care au fost obișnuiți în timpul vizitelor țărilor, i-a captivat pe oameni și le-a dat un sentiment de siguranță. „Ce frumoasă e regina României!” murmură mulțimea. „Regina Maria are toate calitățile. În albastrul scânteietor al ochilor ei și în înmlădierea grațioasă a corpului ei de silfidă, vezi o adevărată zână din povești. Cine știe când poporul roman va mai avea o astfel de regină!” scriau ziarele [2, p. 220-229].

La rândul ei, regina Maria și-a notat în jurnalul său impresiile despre vizita la Chișinău. Mai întâi, ea a consemnat efervescenta cu care au fost întâmpinați de chișinăuieni: „mulțimi entuziaste, ovații puternice și flori aruncate”. Cu toate simpatiile față de membrii monarhiei ruse cu care se înrudea, regina a accentuat

caracterul românesc al celor care au venit să întâmpine alaiul, aceștia fiind considerați nu altcumva decât o prelungire estică a românilor. Totodată, nepoata țarului Alexandru al II-lea nu s-a sfiit să recunoască meritele Rusiei la dezvoltarea teritoriului, străzile pavate, drepte și largi, având pe ambele părți mulți copaci: „Fără îndoială teritoriul este al României, cu populație românească, dar Rusia fiind imensă și bogată a investit bani în el și a construit edificii mai mari, mai bogate, mai solide decât am fi putut face noi, vecinii mai săraci. Din copilărie am fost atrasă de lucrurile rusești. Ceva moștenit în mine a iubit fastul, amplexarea și profunzimea Rusiei. Am văzut Rusia în fragedă tinerețe, când era magnifică, și port în suflet această nostalgie. (...) Am fost pretutindeni deosebit de impresionată de clădirile rusești, care în raport cu ale noastre sunt mai frumoase și mai mari. În general, orașul e larg și arată bine. (...) E un oraș mare, dar are înfățișarea unui mic oraș de provincie. Hotărât lucru, îmi place” [3, p. 150-156].

În cele trei zile cât s-au aflat la Chișinău, monarhii au avut un program încărcat de manifestări, li s-a organizat vizitele de rigoare în insti-



Regele Ferdinand I și Regina Maria pe o stradă din Chișinău, 20 mai 1920.

tuțiile emblematice ale orașului, la care au mers fie împreună, fie separat. Ca să facă „fericită cat mai multă lume”, aflăm din notele reginei, membrii augustei familii au acceptat să fie găzduiți în trei conace diferite. Regele a luat reședința la primarul Vasile Anghel, regina Maria a fost primită de familia Pantelimon Sinadino, iar principesa Elisabeta a stat în casa boierului Paul Gore.

De la gară, regele Ferdinand, regina Maria, principesa Elisabeta și demnitarii s-au îndreptat spre Catedrala Mitropolitană „Nașterea Maicii Domnului” unde au asistat la un *Te Deum*. Apoi membrii familiei regale au urmărit din pavilionul regal situat în fața Palatului Mitropolitan, ceremoniile organizate în onoarea lor. Prin fața le-a defilat elevi din instituțiile de învățământ și soldați din unitățile militare.

S-au păstrat câteva fotografii în alb-negru și cărți poștale cu instantanee din timpul vizitei suveranilor. Primele, făcute la gară, demonstrează felul riguros în care chișinăuienii au organizat acest eveniment uriaș. Altele au fixat cum regele

Ferdinand și regina Maria au ieșit din Catedrala Mitropolitană „Nașterea Maicii Domnului” după ce au asistat la *Te Deum*. Regina Maria, al cărei sânge s-a decantat într-un lung șir de generații împărătești, are o figură distinctă. E îmbrăcată în rochie albă și poartă pe cap o pălărie în stil cocoșnic, decorată cu perle și cu o voaletă albă vaporosă, asemănătoare unei tiare. Pare imaginea coborâtă chiar în acel moment dintr-o pânză luminoasă de-a lui Claude Monet. Impresionează prin grația atitudinii, ținuta nobilă și vestimentația în acord rezonabil cu moda la *Belle Epoque* a saloanelor aristocratice europene. Principesa Elisabeta era îmbrăcată la fel. Regele era înveșmântat în uniformă militară cu galoane și fireturi strălucitoare. Își ținea fruntea sus imperturbabil, de parcă nu ar fi vrut să arate vreo slăbiciune și, în același timp, să fi pierdut pentru vreo clipă controlul asupra supușilor săi.

O carte poștală immortalizează alaiul în fața Palatului Mitropolitan, fixând segmentul de timp în care cuplul regal urmărește, de pe o sce-



Regele Ferdinand I și Regina Maria în fața Catedralei Mitropolitane Nașterea Domnului din Chișinău, 20 mai 1920.

nă improvizată cu baldachin de catifea, ghirlande de flori și însemnele Casei Regale, ceremoniile organizate în onoarea acestuia. Prin fața le defilează elevii instituțiilor de învățământ și soldați din unitățile militare.

Superbă și memorabilă este fotografia care i-a înregistrat pe regele Ferdinand și pe regina Maria într-o mașină decapotabilă plimbându-se pe străzile pline de forfotă ale Chișinăului. În ținuta sa albă, sub o umbrelă de soare, regina se întreține în priviri radiante cu regele în uniformă cu broderii și galoane, de care atârnă o mulțime de insigne cu diferite semnificații. Pe fundal se văd casele din piatră albă cu geamuri arcuite în ancadramente în stil *Art Nouveau*, răspândite în partea nouă a Chișinăului.

După parada, familia regală a vizitat liceul militar pentru băieți, care a primit mai târziu numele lui „Ferdinand I”, Liceul de Fete Nr.1, numit, respectiv, „Regina Maria”, precum și azilul de copii orfani ai militarilor „Regina Maria”. La amiază, în sala primăriei a fost organizată o recepție în cinstea familiei regale. Oficialitățile au ținut cuvântări, deputații și marii boieri au

prezentat suveranilor omagiile lor. Jurnalul reginei conține descrierea momentului: „S-au ținut multe discursuri, într-o ciudată rusă-română cu multe sunete moi «l». Am fost cât se poate de prietenoși, și în final am plecat fiecare pe la ale noastre” [3, p. 151].

A doua zi, pe 21 mai, suveranii au mers la *Cimitirul eroilor* ca să asiste la un parastas pentru cei căzuți pe câmpul de luptă, apoi au avut o întâlnire cu reprezentanții clerului din Basarabia în incinta Sălii Eparhiale. După care, au vizitat spitalul din Costiujeni. „Împrejurimile Chișinăului – scria regina – îmi amintesc de Iași – multe vii și dealuri joase și ondulate”.

Spre seară, în sala Sala Cercului Cultural a Primăriei a fost organizat banchetul festiv. Aici Regele Ferdinand I a ținut un discurs memorabil, în care și-a exprimat bucuria de a se afla în capitala unui frumos ținut „unit, pe veci, cu Regatul Meu”. Auditoriul a fost desigur emoționat atunci când regele a menționat eforturile considerabile ale locuitorilor dintre Nistru și Prut pentru păstrarea demnității și identității naționale: „Iubirea de neam nu s-a stins în



Regele Ferdinand I și Regina Maria în fața Catedralei Mitropolitane Nașterea Domnului din Chișinău, 20 mai 1920.

timpurile cat Basarabia a stat sub o stăpânire ce nu avea legături de suflet cu poporațiunea moldovenească, care de veacuri alcătuieste talpa acestei țări”. Cei adunați în sală au fost asigurați de faptul că politica Casei Regale a prevăzut drepturi egale la o viață decentă pentru toate neamurile locuitoare în Basarabia. Fraza de încheiere a sensibilizat și a măgulit probabil mulți ascultători: „Cu această nădejde neclintită ce o port în suflet, strig din toată inima: Să trăiască Basarabia și Capitala ei!” [4, p.114-117].

În a treia zi, majestățile lor au fost primite călduros de evreii în sinagogă, apoi au vizitat bisericile greacă, romano-catolică, luterană și armeană. „Fiecare instituție vrea să fie vizitată, fiecare naționalitate vrea să i se acorde atenție”, preciza autoarea augustă. O fotografie înfățișează figura reginei alături de părintele Vasile Guma, ambii stând în fața Ospătăriei Populare.

Regina e îmbrăcată într-o sobră rochie neagră cu o cruce de argint la gat, iar pe cap poartă o broboadă prinsă de o diademă cu ornamente în formă de frunze. Zâmbește larg, semn că e mulțumită de mersul bun al lucrurilor, spre marea încântare a celor care o însoțesc.

Și tot din însemnările reginei aflăm că, în ziua plecării, oamenii au venit din toate părțile să-și ia rămas-bun de la familia regală și să o roage, cu lacrimi de fericire în ochi, să revină la Chișinău cat mai curând posibil. Regele și regina s-au îndreptat spre sudul Basarabiei, unde urmau să viziteze, în următoarele câteva zile, orașele Cetatea Albă, Arciz, Bolgrad și Reni [5].

Peste cinci ani, în zilele de 8 și 9 septembrie 1925, regele Ferdinand I și regina Maria, însoțiți de fiii lor principele Carol și principele Nicolae



Regele Ferdinand I și Regina Maria în fața Casei Eparhiale din Chișinău, 21 mai 1920.

și de nora lor, principesa Elena, au vizitat iarăși Chișinăul, onorându-l cu ocazia inaugurării Expoziției agricole.

Familia regală a fost întâmpinată în gara Chișinău la ora 9.30 cu pâine și cu sare de către oficialii orașului. Era o zi de marți cu soare, doamnele și domnișoarele au adus buchete mari de flori, compania de onoare și-a onorat exercițiile de rigoare, iar fanfara militară a dat intonația sărbătorii. Pe toată durata vizitei, regele, regina și principii au stat în trenul regal, fără să ocupe vreun apartament în Chișinău. Regele Ferdinand deja avea sănătatea precară.

Și această vizită este reflectată de regina Maria pe câteva foi de jurnal. „Eu am mers cu Maiestatea Sa în mașina deschisă și am trecut pe străzile lungi, care sunt lungi și late ca cele rusești, și ne-am dus mai întâi la marea catedrală. Îmi plac ceremoniile religioase de la Chișinău, care mai păstrează vechile tradiții rusești, slujba este frumoasă și fastuoasă, la care se adaugă solemnitatea riturilor ortodoxe. Cântările sunt perfecte și ei mai au cantori din cei cu uimitoare voci de bas, care merg crescendo până când fac să și se taie respirația, gândindu-te până când o

pot ține așa fără ca să i se întâmple ceva cântărețului” [6, p. 243], scrie regina în caietul său.

După serviciul religios s-a dat parada militară în piața din fața Palatului Mitropolitan, pe care regele Ferdinand și regina Maria, asistați de protipendada politică a timpului, au urmărit-o de la tribune. Imediat după încheierea manifestației, familia regală s-a retras pentru odihnă în trenul lor, care îi aștepta pe o linie de rezervă, departe de ochii curioși. Regele Ferdinand avea deja sănătatea șubredă.

Regina nu a rămas încântată nici de prânzul de la primărie, nici de potopul de metafore și epitete ale discursurilor lungi. Așa că a răsuflat bucuroasă când în sfârșit au fost invitați la evenimentul pentru care făcuse drumul până aici. Expoziția agricolă era situată în partea de sus a orașului, în fața Palatului Sfatul Țării, nu departe de actuala Valea Morilor. Ceva mai sus de parcul „Principele Carol” (azi scuarul Consiliului Europei) și strada Ion Inculeț au fost amenajate numeroase pavilioane. Era o expoziție cu participare internațională, aici și-au expus produsele țări ca Italia, Franța, Polonia și Cehoslovacia. Reginei i-a fost pe plac ceea ce a văzut,



Regele Ferdinand I și Regina Maria în Grădina Publică din Chișinău, 21 mai 1920.

expoziția părăndu-i: „frumos realizată și desigur interesantă și cu un deosebit efort de stimulare a interesului pentru produsele locale, ceea ce a reușit”. La fastuoasa inaugurare s-au ținut discursuri lungi, s-a auzit muzică de fanfară, apoi s-a servit o „copioasă «zacuscă» în cadrul expoziției doamnei Stănculescu”, după care vizitatorii au fost invitați la un mare dineu „nesfârșit, imposibil, exasperant de lung, dar Majestății Sale se pare că i-a plăcut și a fost într-o dispoziție excelentă. De cealaltă parte a sa, Sitta și cu Nicky s-au distrat copios”. Apoi, „trei doamne rusoaice au cântat, la intervale, cu voci frumoase”.

A doua zi, pe 9 septembrie, regele, regina, principii și principesa au vizitat din nou expoziția pentru a o cerceta minuțios privind „fiecare fruct sau cereală, oală și sticlă, la fiecare pantof, pomadă sau insecticid, la fiecare țesătură, săpun și spărgător de nuci, trecând prin orfelinatul orfanilor de război unde toate lucrările școlii erau expuse, întâlnind acolo, printre alții, pe doamna Steriade și pe femeia de la Țăranca și ajungând,

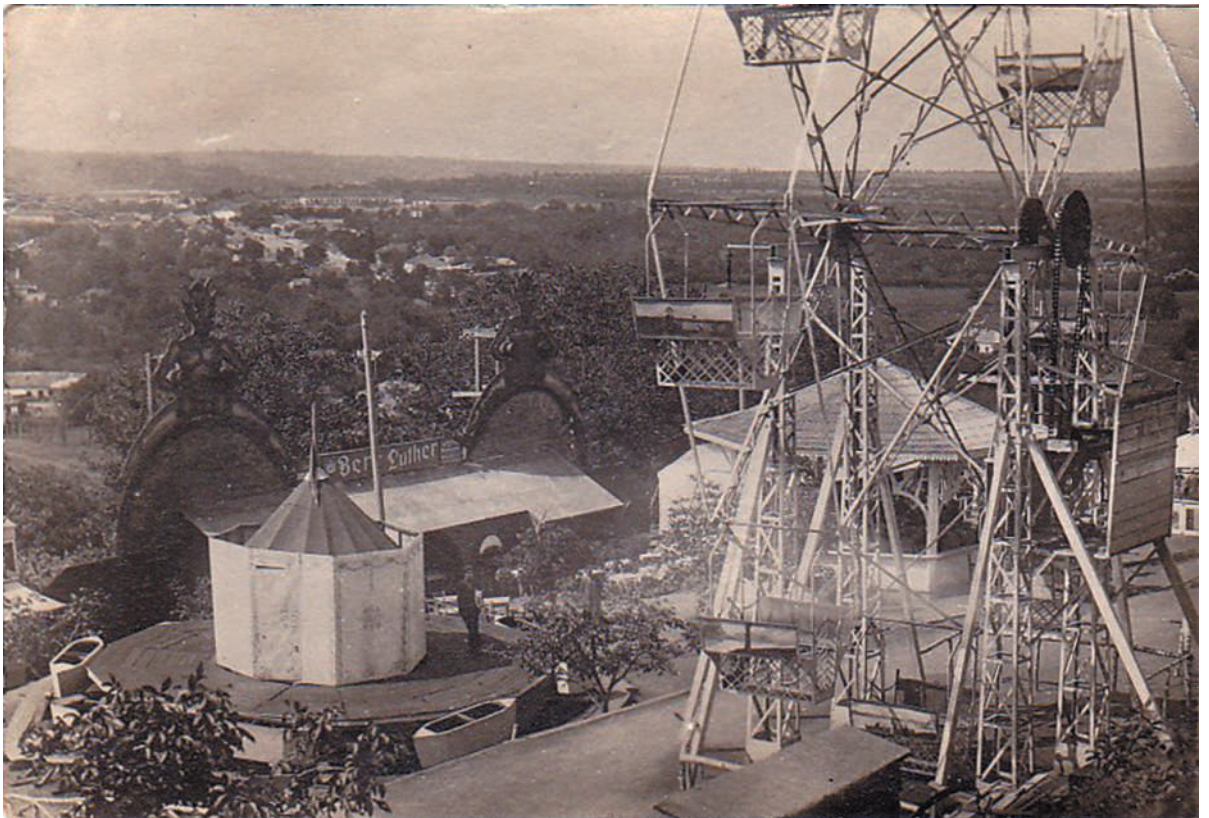
în final, la animalele care m-au interesat cel mai mult și pentru care, din păcate, ni s-a dat cel mai puțin timp.” Spiritul de observație al reginei a făcut posibilă înregistrarea unor scene din cadrul acelei expoziții: „Erau mulți cai atrăgători aduși acolo de un ciudat rus bătrân, cu aspect de țăran. Erau și vaci, viței și tauri. Aș fi vrut să mă iut la ei toți mult mai mult, cu atenție, dar am fost grăbită de Majestatea Sa, care ne făcuse să pierdem timpul printre grâne și dezinfectante. În cele din urmă, câștigătorii de premii au fost conduși afară și eu am primit o frumoasă iapă de la unul din crescători.” [6, p. 243-244]

După expoziție a avut loc un dejun oficial la Clubul Militar, o clădire din centrul Chișinăului (păstrată și astăzi): „Rudeanu, care este comandantul de aici, a ținut un frumos discurs, deși cam lung, la care Majestatea Sa a răspuns la fel de bine. Ambii au fost puternic aplaudați.” [6, p. 245]

După dejun, familia regală s-au îndreptat, într-o mașină decapotabilă, la Romanești, do-



Poarta de intrare la Expoziția agricolă, 1925.



Expoziția agricolă (astăzi parcul Valea Morilor din Chișinău), 1925.



Expoziția agricolă în fața Palatului Sfatului Țării, 1925.

meniile Ballif, care fuseseră Domeniile Coroanei Rusiei. Au evitat șoseaua, făcând ocol pe un drum de țară. Acest excurs mai puțin obișnuit, i-a dat posibilitate reginei să observe peisaje basarabene: „Basarabia îmi amintește foarte mult unele părți din jurul Iașului, în care am locuit.” [6, p. 245]

Spre seară familia regală a plecat la gara Chișinău. Deși ajunși la gară cu o oră întârziere, erau așteptați de chișinăuieni: „Populația, ca și data trecută, a fost din ce în ce mai caldă în aprecieri și manifestări de simpatie. În final, încărcăți cu tot felul de daruri modeste, am pornit în sunetul ovațiilor puternice. Nu eram obosită și am fost totuși mulțumită să iau o ceașcă cu supă în compartimentul meu, în loc să stau la un interminabil banchet improvizat. Compartimentul meu a fost umplut cu fructe frumoase, întrucât Basarabia este o mare regiune cultivatoare de fructe. Ei au avut o recoltă slabă anul acesta, dar fructe frumoase.” [6, p. 246] Trenul regal s-a îndreptat spre București, apoi spre Sinaia.

Referințe bibliografice:

1. Sadoveanu, Mihai. *Ziua Mare*, în „Бессарабия” (Chișinău), nr. 111, 19 mai 1920.
2. Simionescu, Eufrosinia. *Amintiri din Chișinău*, În: *Drumuri prin Basarabia interbelică*. Antologie de Liviu Papuc. Iași: Princeps Multimedia, 2014.
3. Maria Regina României, *Însemnări zilnice (ianuarie 1920–decembrie 1920)*, Vol. II, traducere de Sanda Racoviceanu, îngrijire de ediție, introducere și note de Vasile Arimia. București: Albatros, 2004.
4. *Cuvântarea regelui Ferdinand I la Chișinău*. În: „Basarabia agricolă”, nr. 5-6, 1940.
5. Vezi Lucia Argint, *Paralelă în timp: ritualul vizitei casei regale în orașul Chișinău în anul 1920, în presa timpului și în memoriile contemporanilor*. În: „Identitățile Chișinăului”, ed. a 3-a, 2015, p. 138-158.
6. Maria Regina României, *Însemnări zilnice (ianuarie–decembrie 1921)*, Vol. VII, traducere de Sanda Ileana Racoviceanu, îngrijire de ediție, cuvânt înainte de Vasile Arimia. București: Historia, 2008.

„Fiți bineveniți la noi în Chișinăul Românesc!” Regele Ferdinand și Regina Maria în capitala Basarabiei

Rezumat. Articolul prezintă cele două vizite ale primului cuplu regal al României Mari, Ferdinand I și Maria, în capitala Basarabiei, Chișinău. Prima vizită a avut loc între 20 și 23 mai 1920, înainte de recunoașterea României Mari de către puterile internaționale. Regele Ferdinand I, regina Maria și principesa Elisabeta au fost însoțiți de prim-ministrul Alexandru Averescu și de directorul Poliției și Siguranței Generale Romulus P. Voinescu. Prezența lor avea caracterul simbolic al autorității regale românești în Basarabia. A fost cel mai important eveniment al orașului Chișinău după Marea Unire. Organizatorii au uzat de toate ritualurile unor asemenea practici internaționale pentru a institui într-un spațiu festiv o nouă solidaritate, o nouă societate. A doua vizită, peste 5 ani, în zilele de 8 și 9 septembrie 1925, regele Ferdinand I și regina Maria, însoțiți de fiii lor principele Carol și principele Nicolae și de nora lor, principesa Elena, au vizitat iarăși Chișinăul, onorându-l cu ocazia inaugurării Expoziției agricole.

Cuvinte-cheie: Chișinău, Marea Unire, regele Ferdinand I, regina Maria, Basarabia.

„Welcome to our Romanian Chisinau!” King Ferdinand and Queen Maria in the capital of Bessarabia

Abstract. The article presents the two visits of the first royal couple of Great Romania, Ferdinand I and Maria, in the capital of Bessarabia, Chisinau. The first visit took place between 20th and 23rd of May 1920, before the recognition of Great Romania by the international powers. King Ferdinand I, Queen Maria and Princess Elisabeta were accompanied by Alexandru Averescu, the prime-minister, and by the director of the Police and General Safety, Romulus P. Voinescu. Their presence had a symbolic character of the royal Romanian authority in Bessarabia. It was the most important event of Chisinau after the Great Union. The organizers followed all of the rituals of such an international event in order to give in a festive space a new solidarity, a new society. The second visit took place after 5 years, on 8th and 9th of september 1925, King Ferdinand I and Queen Maria, accompanied by their sons, Prince Carol and Prince Nicolae, and their daughter-in-law, Princess Elena, visited Chisinau again, honoring it on the occasion of the inauguration of the Agricultural Exhibition.

Keywords: Chișinău, The Great Union, King Ferdinand I, Queen Maria, Bessarabia.